
서울한영대학교 자체평가 보고서

2017.12.20



서울한영대학교
SEOUL HANYOUNG UNIVERSITY

목 차

I . 대학 개황 및 자체평가 추진현황	5
1. 대학 개황	7
1.1 대학현황	7
1.2 대학연혁	7
1.3 대학 기구표	8
2. 자체평가 추진 현황	9
2.1 자체평가위원회	9
2.2 자체평가 추진 개요 및 일정	9
II . 자체평가 이행실적 요약표	10
III . 자체평가 이행실적	13
1. 학사구조개편	15
2. 재정분야개선	51
3. 학생지원 및 교육체계 개선	79

I . 대학 개황 및 자체평가 추진현황

1. 대학 개황

2. 자체평가 추진 현황

II . 자체평가 이행실적 요약표



I. 대학 개황 및 자체평가 추진 현황

1. 대학 개황

1.1 대학현황

기준일 : 2017. 04. 01

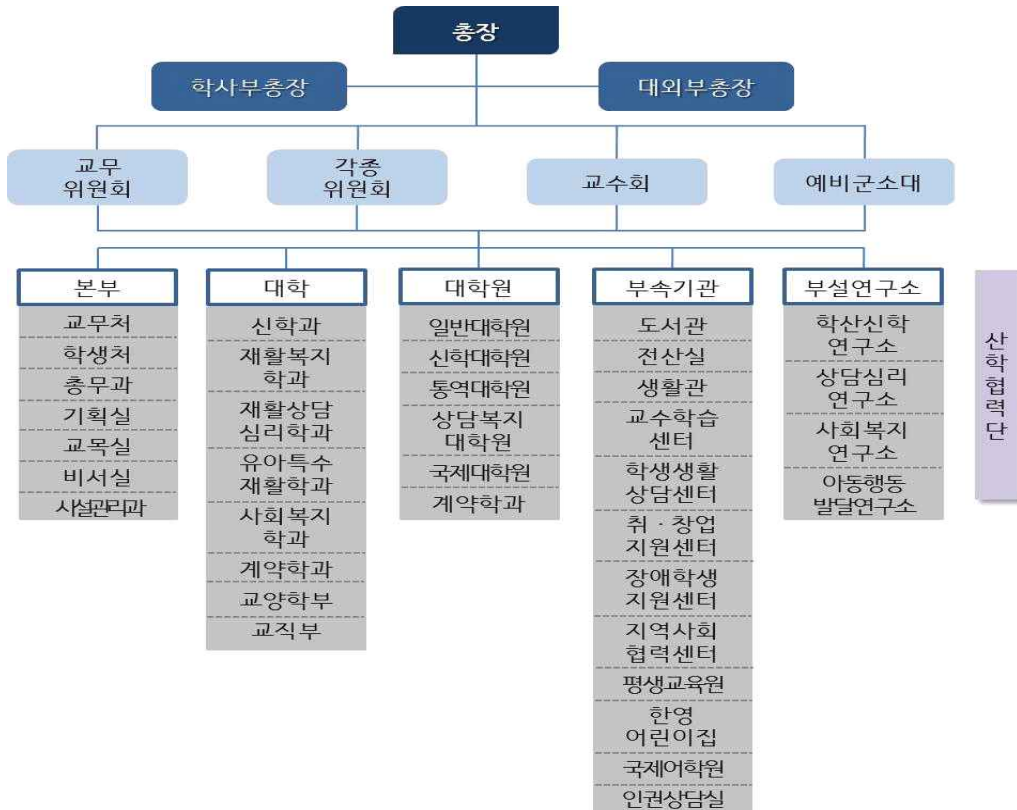
소재지	서울특별시	설립유형	사립
학생수		교직원수	
편제정원	재학생	교원	직원
780 명	714 명	42 명	38 명
재정 현황		대학.학과 수	
2017년 예산		대학	학과(부)
15,509,620 천원		1 개	7 개

1.2 대학연혁

1970.02.10.	교단 직영신학교로 하나님의 교회 신학교 설립(한영철 박사)
1970.03.10.	개교 및 입학식 예비
1981.12.26.	교육부로부터 학교법인 한일학원, 4년제 대학에 준한 각종학교 인가(초대학장 한영철 박사)
1985.02.02.	교육부로부터 4년제 대학 학력인정
1988.12.20.	교육부로부터 신학과(주), 목회학과(야) 승인
1994.12.21.	교육부로부터 기독교상담학과(야) 신설 인가
1996.05.23.	한영신학교로 교명 변경
1996.12.11.	교육부로부터 한영신학대학교로 승격 인가
1997.11.05.	교육부로부터 선교영어학과(야), 기독교아동복지학과(야) 신설 인가
1998.10.14.	교육부로부터 기독교아동복지학과(주) 신설 인가
2000.07.18.	교육부로부터 일반대학원 박사과정, 석사과정 신설 인가
2001.03.02.	한영길 박사 3대 이사장 취임 및 한영훈 박사 2대 총장 취임
2002.10.15.	교육부로부터 교회음악학과 인가
2002.10.29.	교육부로부터 사회복지대학원 신설
2004.12.07.	전문상담교사 2급 교직과정 승인

2005.06.24.	한영신학대학교 종합관 신축기공 감사예배
2005.12.28.	한영길 박사 8대 이사장 취임
2007.09.17.	대한예수교장로회(한영) 인준 신학대학교 지정
2012.10.17	미국 칼빈신학대학원과 MOU 체결
2014.01.02.	심경옥 권사 10대 이사장 취임
2014.02.21.	입학 및 개강예배(학부: 신입 195명, 편입 22명/대학원: 신입 78명, 편입 3명)
2014.03.01.	한영훈 박사 1대 명예총장 추대 및 이억범 박사 제6대 총장 취임
2015.02.12.	제41회 졸업식 및 제16회 학위수여식(학부 156명, 대학원 42명)
2015.02.27.	입학 및 개강예배(학부: 신입 194명, 편입 30명/대학원: 신입 70명, 편입 6명)
2016.03.02.	재활복지학과 신설 승인
2016.08.23.	재활복지 특성화 대학 선포식
2017.01.01.	'서울한영대학교'로 학교명 변경
2017.02.27.	입학 및 개강예배(학부: 신입 196명, 편입 20명/대학원: 82명)
2017.05.04.	글로벌 비전센터 입당예배

1.3 대학 기구표



2. 자체평가 추진 현황

2.1 자체평가위원회

1. 주요 연락처

소속 및 직위	성함	전화번호	e-mail
기획실장	이준호	02-2669-2251	scljhp@hanmail.net
신학과 교수	손수호	02-2669-2261	seoul0117@empas.com
선교영어학과 교수	정효숙	02-2669-2281	chunghyosook@yahoo.co.kr
재활상담심리학과 교수	박미하	02-2669-2350	j42mh@naver.com
재활복지학과 교수	오동록	02-2669-2355	ohdongrok@gmail.com
외부인사	조남숙	010-7335-9254	j-namsuk@hanmail.net
실무 담당자	이하연	02-2669-2250	hayeon@hytu.ac.kr

2.2 자체평가 추진 개요 및 일정

1. 추진개요

본 대학은 대학교육의 질 제고 도모 및 평가 결과에 따라 구조개혁추진을 목적으로 하는 「대학 구조개혁 평가」 맞춤형 컨설팅 이행과제를 준비하기 위해 ‘대학구조개혁평가 자체평가위원회’를 구성하였다. 이를 토대로 2016년, 2017년 구조개혁평가 컨설팅 이행과제 관련 각 영역별 지표에 따른 이행실적보고서를 작성하였고, ‘자체평가위원회’에서 이행실적보고서를 바탕으로 자체평가를 진행하였다.

2. 일정

학년도	일자	추진 내용
2017	07.17	자체평가 내부위원 임명 및 통보(5인)
	07.18	1차 회의(자체평가 외부위원 임명 1인)
	11.28	2차 회의(자체평가 계획 수립 자료 검토 및 제안)
	12.11	3차 회의(보고서 초안 작성 및 검토)
	12.13	4차 회의(보고서 최종 검토 및 수정)
	12.20	5차 회의(자체평가보고서 최종 승인 및 결재 완료)

II. 자체평가 이행실적 요약표

분야	과제명		달성목표 (‘17. 6월 말 기준)	해당지표	
	이행과제	세부이행과제			
학사 구조 개편	중장기 발전계획 및 특성화 계획의 적정성 제고	중장기 발전계획 및 특성화 계획의 방향 및 목표 재설정	중장기 발전계획 목표 재설정 및 핵심실천과제 도출, 발전계획서 대폭수정 발간	2-1.1	중장기 발전계획의 적절성
			특성화계획 목표 재설정 및 핵심실천과제 도출, 발전계획서 대폭 수정 발간	2-2.1	특성화계획 의 적절성
	중장기 발전계획 및 특성화계획을 반영한 학구조개편 및 정원 조정	연도별 학과구조 조정 및 정원 조정 계획 달성	교명변경: 서울한영대학교 입학정원 감축: 10%(20명) 학과 신설 및 통폐합	2-1.2	중장기 발전계획과 학부 및 정원조정의 연계성
재정 분야 개선	교육투자의 적정성 제고	교육비 환원을 제고(사립대 1주기 평균 156.304)	162.09% (사립대 평균대비 103.7%)	1-1.3	교육비 환원을
		장학금지급률 제고 (사립대 1주기 평균 18.99)	23.99% (전국 평균대비 126%)	1-3.3	장학금 지원
	재원의 다각화 및 재정 확보의 적정성 제고	전입금비율 제고	- 전입금 중간(‘17.3-6월) 달성금액: 830,000천원	별도	
		법인전입금비율 제고	- 법인전입금 중간(‘17.3-6월) 달성 금액: 830,000천원 - 법인전입금 비율: 14.88%(전국 평균대비 323%)	별도	
		수익용 기본재 산 확보를 및 수익률 제고	확보율	- ‘16년도 확보율: 46% - 수익용 기본재산 확보율 중간(‘17.3-6월) 달성 목표 금액: 66,667천원;	별도
			수익률	- ‘16년도 수익률: 1.9% - 수익용 기본재산 수익률 중간(‘17.3-6월) 달성 목표 금액: 29,649천원;	별도
	기부금 모집방안 다각화를 통한 기부금 수입확대	- 기부금 모금 금액(‘17.3~6월): 501,708천원 - 중간달성 목표 금액 860,000천원 대비 58.34% 달성	별도		

학생 지원 및 교육 체계 개선	수업관리개선	시간강사 보수수준	15년 구조개혁평가 대비 전국대학평균의 116% 로 시간강사료 상향조정 (16-2학기: 55,000원 17-1학기: 55,000원)	1-2.1	수업관리
		수업관리의 엄정성			
	학생평가의 합리성제고	성적부여/재수강/ 학사경고 점검관리시스템 강화	관련규정 개정	1-2.2	학생평가
			사전안내, 사전점검, 사후점검 시스템 구축		
	학생학습역량강 화 지원개선	규정 및 자원보완	관련 규정 개정	1-3.1	학생 학습역량 강화지원
			연구원 총원('16-17년): 2명(교육학 전공)		
		수요조사 및 프로그램 개발확대	수요조사 정례화	1-3.1	학생 학습역량 강화지원
			투터링, 학습코칭프로그램 운영계획서 및 결과보고서		
		정량·정성실적 향상	3천만 원 이상인 9천만원	1-3.1	학생 학습역량 강화지원
			프로그램 4건 이상인 12건 개발 및 운영 참여 학생 수 700명 이상인 3051명 참여 중도탈락률 4.7%에서 3.6% 로 0.5% 감소		
	환류시스템을 통한 개선실적 제고	환류시스템 구축 및 프로그램 개선	1-3.1	학생학습역 량 강화지원	
	진로 및 심리상담 지원개선	예산목표 4천만원	40,490,460원 지원	1-3.2	진로 및 심리 상담지원
		프로그램 목표 10건	프로그램 32건		
		참여학생수목표 (1,500명)	참여 학생 수 4,287명		
		운영위원회 2차 평가보고회	운영위원회 2차 평가보고서		
	취·창업지원 개선	규정 및 자원보완	규정 개정 완료	1-3.4	취·창업지 원
전담인력: 1명 총원함 예산: 5천 2백만원 편성 연수 참석: 2회 이상					
취·창업지원 개선	수요조사 및 프로그램 개발확대	취업·산업체수요조사 정례화	1-3.4	취·창업지 원	
		취·창업 프로그램 2회 실시, 교과목 개발, 교수 연수			

	정량·정성실적 향상	5천 2백만 원 예산편성		1-3.4	취·창업지원
		프로그램 12건 개발	참여학생 수 1,600명		
	환류시스템을 통한 개선실적 제고	환류시스템 구축 자문위원회 개최		1-3.4	취·창업지원
교육수요자 만족도 관리개선	조사의 체계성·주기성 강화	교육수요자 만족도관리 시스템 구축		1-4.3	교육수요자 만족도관리
		교육수요자 만족도조사 정례화			
	조사결과 환류조치 강화	환류시스템 구축 환류조치 개선 심의 및 개선보고서		1-4.3	교육수요자 만족도관리
핵심역량 제고를 위한 교양교육과정 운영 개선	핵심역량 로드맵 구축 및 연계강좌 정비	핵심역량도출 보고서		2-3.1	핵심역량 제고를 위한 교양 교육과정
		교육과정연구 보고서 17학년도 교양 및 전공교과 편람			
	운영성과점검을 통한 지속적 관리방안	교육과정위원회 회의록 교양학부 및 교양학부운영위원회 구성 및 운영규정 교양교육과정운영성과 보고서		2-3.1	핵심역량 제고를 위한 교양 교육과정
전공역량 배양을 위한 전공교육과정 개선	전공교육과정 운영 실적 및 환류체계 개선	교육과정운영위원회 규정 NCS교육과정 운영계획서 NCS교육과정 연구보고서 NCS교육과정 성과보고서 교육과정운영위원회 회의록 역량중심 교육과정의 방향: 17년부터 NCS에서 NQF로 전환		2-3.2	전공역량 배양을 위한 전공교육과정 개선
교육과정 및 강의 개선체계 강화	산학협력방식 상시 교육과정 개정 체제	산학협력방식 상시 교육과정 개정 체제 구축 현장실습교과목 운영매뉴얼		2-3.3	교육과정 및 강의개선
	강의평가체제의 환류 중심 개편	강의평가 운영 규정 교수업적평가 규정 중간강의평가 결과보고서 강의평가 결과보고서 강의개선보고서(CQI)		2-3.3	교육과정 및 강의개선